

Comment choisir SON CHIEN ?

Les besoins de votre futur chien doivent correspondre avec vos activités. Si vous comptez faire du sport avec lui vous pouvez choisir un chien vif et dynamique. Au contraire, si vous ne souhaitez pas faire d'activité sportive, choisissez une race plutôt calme et moins active, mais il faudra tout de même vous promener et jouer avec lui.



Notre conseil

Il est conseillé de bien se renseigner avant l'acquisition d'un chien. Votre rythme de vie ainsi que votre type d'habitation doivent correspondre au besoin et au caractère du chien.



Après avoir déterminé la race de chien qui vous correspond, vous devrez choisir un chiot ou un chien déjà adulte. Si vous souhaitez prendre un chiot, il faudra lui accorder du temps et de la patience pour l'éduquer. L'éducation se fera tout au long de sa première année. Vous pouvez aussi choisir d'adopter un chien adulte qui aura les bases de l'éducation à savoir : être propre, marcher en laisse, s'asseoir etc... Il lui faudra un peu de temps pour s'habituer à vous.




Avoir un chien est une grande responsabilité, vous devez prendre en compte le fait qu'il ait des besoins spécifiques et qu'il vous accompagnera dans votre vie une dizaine d'années.


Pour que votre animal de compagnie soit épanoui, prenez le temps de réfléchir à tous les éléments qui peuvent influencer votre décision : votre budget lié à l'achat mais aussi à l'entretien (alimentation, jouets, frais de vétérinaire, frais de médicaments ou opérations en cas de maladie), votre mode de vie, votre type d'habitation, le temps que vous aurez à lui accorder (éducation, affection, activités, hygiène), ou encore vos vacances.

© 2017 **clia** compagnie - Illustrations : Pierre Lepec. Crédits photos : iStock - Fotolia - Réf : FC 201 - ANIMALERIE - CHIEN. Choisir son chien. Imprimeur : SC GALEC, RCS Créteil 642 007 991, société anonyme à direction et conseil de surveillance à capital variable - 26 quai Marcel Boyer, 94200 Ivry-sur-Seine. Ne pas jeter sur la voie publique.

POUR TOUTE INFORMATION : [ALLO E.Leclerc](tel:116000)  [N°Cristal 09 69 32 42 52](tel:0969324252) APPEL NON SURTAXE

www.e-leclerc.com  ou en appelant

Du lundi au samedi, de 8h30 à 19h sauf jours fériés et de 8h30 à 18h les veilles de jour férié.

SUIVEZ NOUS ÉGALEMENT SUR :  [@LeclercBonPlan](https://twitter.com/LeclercBonPlan)  facebook.com/e.leclerc



Vous retrouverez ci-dessous quelques races de chiens avec des informations générales sur leurs comportements.

LABRADOR



Un chien intelligent, ayant l'âme d'un grand joueur mais sachant être docile. Il peut vivre en appartement, à condition de faire des balades pour qu'il puisse se dépenser. Le labrador adore s'amuser avec les enfants.

Espérance de vie : environ 12 ans

Taille : taille moyenne, 57 cm pour le mâle et 55 cm pour les femelles

Poids : 30 Kg

BOULEDOGUE FRANÇAIS



Il est très affectueux avec les membres de sa famille, adore jouer, et s'entend bien avec les enfants.

Il peut vivre en appartement, et n'a pas besoin de faire beaucoup d'exercice.

Espérance de vie : environ 12 ans

Taille : petite taille d'environ 32 cm

Poids : 11 Kg

BOUVIER BERNOIS



Un grand chien docile qui s'entend bien avec les enfants, bon gardien, il nécessite cependant beaucoup de place ; vivre dans une maison avec de grands espaces/terrains est donc primordial.

Espérance de vie : environ 10 ans

Taille : grande taille, environ 67 cm pour le mâle et 62 cm pour la femelle

Poids : environ 55 Kg pour le mâle et 42 Kg pour la femelle

YORKSHIRE



Attaché à son maître, il adore que l'on s'occupe de lui. C'est un chien intelligent qui sent le danger et n'hésitera pas à défendre son territoire malgré sa petite taille.

Il peut vivre en appartement car il a besoin de peu d'exercice.

Espérance de vie : environ 13 ans

Taille : 20 cm

Poids : 3 Kg

KING CHARLES



Très vif, le King Charles est un chien qui est toujours joyeux et prêt à s'amuser. Il peut jouer sans s'arrêter avec les enfants mais sait aussi être calme lorsqu'il sent que ce n'est pas le bon moment. Il apprécie la vie en appartement.

Espérance de vie : environ 11 ans

Taille : petite taille d'environ 30 cm

Poids : 7 Kg

PINSCHER NAIN ET MOYEN



Un chien très énergique et courageux, il a l'esprit d'un chien de garde, et n'hésitera pas à faire face au danger.

C'est un chien qui peut vivre en appartement à condition qu'il fasse des balades. Il existe deux races de Pinscher : le Pinscher moyen et le Pinscher nain.

Espérance de vie : environ 14 ans

Taille : Pinscher moyen environ 47 cm et Pinscher nain environ 27 cm

Poids : Pinscher moyen 15 Kg et Pinscher nain 4 Kg

LHASSA APSO



Il est à la fois joueur et calme, apprécie les séances de jeux, les balades tout comme les moments de repos.

Il est affectueux avec ceux qu'il connaît et méfiant avec les inconnus.

C'est un chien qui peut vivre en appartement.

Espérance de vie : environ 14 ans

Taille : 25 cm

Poids : 5 Kg

Les premiers JOURS À LA MAISON

Avant qu'il ne soit adulte, veillez à ce que votre chiot connaisse votre environnement : voitures passantes, bruits extérieurs, mais aussi l'habituer à monter dans votre voiture, le socialiser avec les chiens et les autres animaux, etc.



Notre astuce

Pour soulever votre chiot sans lui faire mal, ne le prenez pas par la peau du cou ou par les pattes, mettez une main à l'arrière-train et l'autre sous son thorax.

L'ALIMENTATION

Veillez à bien choisir une alimentation adaptée à la race de votre chien ainsi qu'à son âge.

Lors d'un changement d'alimentation, faites le progressivement en mélangeant d'abord les nouvelles croquettes aux anciennes.

Il est conseillé pour votre chiot de séquencer ses repas sur la journée (3 à 4 portions) à heure fixe, ce qui facilitera l'apprentissage de la propreté.

Lorsqu'il sera adulte, vous pourrez réduire les portions à une ou deux par jours.

Évitez de lui donner les restes de vos repas, il s'habitue à quémander lorsque vous serez à table, et ce n'est pas du tout adapté à son intestin.

La gamelle d'eau doit être renouvelée tous les jours pour qu'il puisse se rafraîchir, mais aussi boire pour faciliter la digestion.

ESTIMATION COUT D'ENTRETIEN MOYEN ANNUEL

(hors frais de santé d'un montant variable à prévoir) -> 400 à 800€ en moyenne (en fonction de la race)

ESPERANCE DE VIE : 8 à 15 ans en moyenne

Accueillir un chien est une décision qui implique de nombreuses responsabilités mais c'est une expérience très enrichissante et remplie d'affection !

Prenez soin de lui, et il vous apportera énormément de bonheur en retour.

Découvrez nos conseils pour accueillir votre chiot dans de bonnes conditions !



TOUT CE QU'IL VOUS FAUT

- Une niche, et/ou un panier, et/ou un coussin, et/ou un tapis
- Des jouets
- Des croquettes
- Un collier
- Une laisse
- Deux gamelles : eau et nourriture
- Des friandises

© 2017 cia.com - Illustrations : Pierre Lepec. Crédits photos : iStock - Fotolia - Réf. : FC_202_ANIMALERIE_CHIEN - Premiers jours à la maison. Imprimeur : SC GALEC, RCS Créteil 642 007 991, société anonyme à direction et conseil de surveillance à capital variable - 26 quai Marcel Boyer, 94200 Ivry-sur-Seine. Ne pas jeter sur la voie publique.

POUR TOUTE INFORMATION : [ALLO E.Leclerc](tel:116000) [N°Cristal 09 69 32 42 52](tel:0969324252)

www.e-leclerc.com ou en appelant

Du lundi au samedi, de 8h30 à 19h sauf jours fériés et de 8h30 à 18h les veilles de jour férié.

SUIVEZ NOUS ÉGALEMENT SUR : [@LeclercBonPlan](https://twitter.com/LeclercBonPlan) facebook.com/e.leclerc



PRÉPARER SON ENVIRONNEMENT

Déterminez au plus tôt un vétérinaire proche de chez vous ainsi qu'une clinique d'urgence. Cela vous permettra de ne pas perdre de temps en cas d'urgence.

Choisissez un lieu où placer le coussin de votre chiot, ainsi que ses gamelles d'eau et de nourriture. Pour le choix de l'emplacement de la niche, privilégiez un endroit calme et avec peu de passage pour que votre chien puisse se reposer et se sentir en sécurité.

Un chiot a besoin de dormir durant plusieurs heures pour sa croissance, il ne faudra pas le déranger pendant ses siestes.

Il aura besoin aussi de faire ses dents, pour éviter de retrouver vos objets (chaussures, chaussettes, coussins, télécommandes, etc.) abîmés, nous vous conseillons de ne pas les laisser à sa portée. Offrez lui des jouets à mâcher adaptés pour chien.

Trouvez lui un nom assez court et n'hésitez pas à l'appeler plusieurs fois pour qu'il puisse s'y habituer et s'identifier. Dès qu'il se reconnaît et vient vers vous, caressez le et félicitez le.

Pour plus de détails sur l'éducation de votre animal, n'hésitez pas à consulter la fiche 205 "Les bases de l'éducation".



Attention !

Par sécurité, cachez tous les fils électriques, les produits toxiques, les petits objets que votre chien pourrait ingérer et autres objets coupants.

Ne laissez pas votre chiot dans une pièce avec des produits dangereux, il aime découvrir et fouiller.

L'ARRIVÉE À LA MAISON

Le jour de son arrivée, il est conseillé de l'accueillir dans un environnement calme, l'idéal serait que vous soyez disponible pour lui pendant quelques jours, en weekend ou pendant vos congés.



Le saviez-vous ?

Avant de vous promener avec votre nouveau compagnon, il faudra l'emmener chez le vétérinaire pour qu'il puisse être vacciné et tatoué ou pucé.

Dans un premier temps, il partira à la découverte de son nouvel habitat, laissez le faire. Il reviendra vers vous, à ce moment-là n'hésitez pas à répéter son nom tout en le caressant.

Il découvrira également les membres de votre famille et vos autres animaux si vous en avez, soyez attentif à la bonne entente entre vos animaux.

Il sera effrayé, évitez donc les mouvements brusques, soyez très calme, patient et affectueux avec lui.

Durant les premières nuits ou repas, votre chiot risque de pleurer. Il est alors conseillé pour les premiers jours uniquement, qu'il dorme dans la même pièce que vous, dans son panier.

Progressivement et sans trop tarder, habituez le à dormir dans une pièce de votre choix en éloignant de plus en plus son panier vers la pièce qui lui sera destinée.

Comment soigner SON CHIEN ?



Notre conseil

Si votre chien se blesse, prenez soin de nettoyer la plaie à l'eau claire pour enlever les traces de sang ou autre saleté (herbe, terre, sable...).

Désinfectez la pour éviter l'infection et faites un bandage, sans trop serrer pour éviter de faire souffrir d'avantage votre animal.

Pensez à refaire le pansement régulièrement, environ tous les jours.

En cas d'hémorragie importante, compressez la blessure jusqu'à ce que le vétérinaire prenne le relais.



PRISE DE MÉDICAMENT:

● Donner un comprimé avec nourriture :

Essayer d'enrober le médicament dans une friandise, dans un morceau de viande ou de fromage.

S'il le refuse, divisez son repas en 3 portions, mettez le comprimé dans la 2^{ème} portions et faites en sorte que la dernière soit plus copieuse.

Donnez-lui ces portions les unes après les autres et veillez à ce qu'il ingère le médicament.

● Donner un comprimé sans nourriture :

Basculer la tête de votre chien légèrement en arrière. Avec l'index et le pouce tenez la gueule supérieure de votre chien. Tenez entre l'index et le pouce de l'autre main le comprimé et ouvrez-lui la gueule avec les autres doigts de cette même main.

Introduisez le médicament au fond de sa gorge et laissez le avaler en maintenant sa gueule fermée. Vérifiez bien qu'il ne recrache pas le comprimé par la suite.

● Pour un médicament en sirop, tenez sa tête inclinée légèrement en arrière et à l'aide d'une seringue sans aiguille faites couler le liquide entre les commissures de ses lèvres.

© 2017 **clia** conjointement - Illustrations : Pierre Lepiec. Crédits photos : iStock / Fotolia - Réf. : FC_203_ANIMALERIE_CHIEN_Soigner. Imprimeur : SC GALEC, RCS Créteil 642 007 991, société anonyme à directeur et conseil de surveillance à capital variable - 26 quai Marcel Boyer, 94200 Ivry-sur-Seine. Ne pas jeter sur la voie publique.

Votre chien peut être susceptible d'attraper des maladies plus ou moins graves. Afin de le protéger au mieux, veillez à ce que ses vaccins soient à jour.



Découvrez la liste des maladies les plus courantes et les soins à apporter à votre chien !



BOÎTE À PHARMACIE

À l'aide de cette boîte à pharmacie, vous serez suffisamment équipé pour des soins de premiers secours, mais cela ne vous évitera pas un passage chez le vétérinaire.

- Des bandages
- Des compresses
- Des pansements
- Un antiseptique
- Du sérum physiologique pour un nettoyage des yeux
- Un tire-tique
- Une attelle si votre chien commence à boiter
- Un vermifuge (un antiparasite)
- Une seringue sans aiguille pour administrer les médicaments
- Un pansement gastrique (en cas de diarrhée)

POUR TOUTE INFORMATION : **ALLO E.Leclerc**  **N°Cristal 09 69 32 42 52**

www.e-leclerc.com **ou en appelant**

Du lundi au samedi, de 8h30 à 19h sauf jours fériés et de 8h30 à 18h les veilles de jour férié.

SUIVEZ NOUS ÉGALEMENT SUR :  @LeclercBonPlan  facebook.com/e.Leclerc

 **nos animaux**
E.Leclerc 

 **nos animaux**
E.Leclerc 

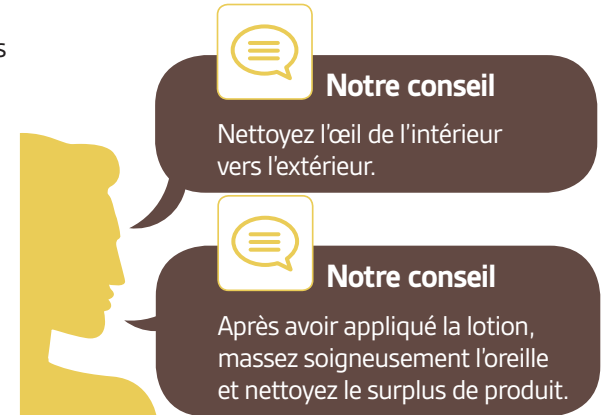
LISTE DES MALADIES LES PLUS RÉPANDUES :

Si votre chien venait à souffrir des symptômes ci-dessous, n'hésitez pas à prendre rendez-vous chez votre vétérinaire :

- **La maladie de carré** : très contagieuse, cette maladie a pour symptômes une forte fièvre, des vomissements, des diarrhées, une perte d'appétit et de poids.
- **La parvovirus** : similaire à la maladie de carré, elle est contagieuse et se caractérise par une forte fièvre, une perte d'appétit, des diarrhées, et une déshydratation.
- **La toux de chenil** : comme son nom l'indique, cette maladie s'attrape si votre chien est amené à aller dans un chenil, il est possible qu'il soit touché par cette maladie. Les symptômes sont des écoulements des narines et des yeux, de la fièvre, un manque d'appétit et une forte toux.
- **Le leptospiros** : cette maladie peut se transmettre entre chiens, mais aussi avec les déjections de rongeurs qui sont porteurs de la bactérie, il ne faut surtout pas que votre chien les renifle. Elle peut occasionner des symptômes tels que des vomissements, des diarrhées jaunâtres, une insuffisance rénale et cardiaque.
- **La rage** : maladie connue et difficilement remédiable, elle est transmissible par les chiens, les chauves-souris et les renards. Le chien peut souffrir de salivation abondante, avoir une tendance à mordre, et on peut clairement constater une agressivité dans son comportement.
- **La leishmaniose** : se transmet par les moustiques, et le plus souvent lors des voyages à l'étranger, elle provoque des symptômes tels qu'un amaigrissement, une perte de poil, des saignements de nez, un allongement des griffes et un gonflement des ganglions. Un vaccin existe en prévention de cette maladie.

LES SOINS AU QUOTIDIEN :

- **Les yeux** : Utilisez au moins une fois par mois une lingette spécialement conçue à cet effet. Pour un chien à museau plat, il est conseillé de le faire tous les deux jours voir tous les jours.
- **Les oreilles** : Utilisez une lotion spéciale tous les mois. Pour les chiens à oreilles tombantes, vous pouvez le faire tous les dix jours.
- **Les dents** : Donnez lui des produits à mâcher (sticks, os de mastication, cordes...). Vous pouvez également lui brosser les dents avec un dentifrice pour chien au moins deux fois par semaine. En cas de forte haleine, consultez un vétérinaire rapidement car il peut s'agir d'un trouble digestif ou d'une infection.
- **Les poils** : Brossez régulièrement votre chien afin d'ôter les poils morts et de lisser son pelage. Pour les chiens à poils mi-longs ou longs, le brossage doit se faire une à deux fois par semaine.
- **Les bains** : Il ne faut pas laver trop souvent votre chien, il est conseillé de le faire tous les deux mois juste après une séance de brossage. Utilisez des shampoings spécifiques pour chien. Vous avez également la possibilité d'utiliser des shampoings secs évitant de laver et assécher le pelage de votre chien.
- **Les activités sportives** : Faites lui faire régulièrement de l'exercice pour qu'il ait une bonne condition physique. Pour un chiot, veillez tout de même à ne pas forcer sur les exercices, surtout après les repas pour éviter un retournement d'estomac ou de fragiliser ses articulations.



Comment voyager avec SON CHIEN ?

EN VOITURE

La voiture est le moyen de transport le moins stressant pour votre chien. Vous pouvez le mettre dans une cage de transport, ou bien l'installer sur votre banquette arrière à l'aide d'un harnais. Il existe des cages adaptées aux formes des coffres de voitures, car elles disposent d'une face inclinée. Elle peut être placée dans le coffre uniquement si vous avez suffisamment d'air frais et de lumière qui y passe, ou vous pouvez la placer sur les sièges arrière de votre voiture.

Essayez de vous arrêter toutes les 2 heures environ pour qu'il puisse se dégourdir les pattes et faire ses besoins.

N'ouvrez pas trop les vitres, il pourrait attraper une conjonctivite ou une otite en passant sa tête au travers.



Attention !

Ne laissez jamais votre chien seul dans la voiture même pour un court moment et même s'il ne paraît pas faire chaud. Votre chien pourrait rapidement souffrir de la chaleur et d'une déshydratation. Si vous devez tout de même vous absenter pour quelques minutes ; garez-vous à l'ombre et laissez les vitres suffisamment ouvertes pour que l'air puisse circuler mais pas assez pour que votre animal puisse passer sa tête au-dehors.



Vous avez décidé d'emmenner votre chien avec vous lors de votre prochain séjour ? Il vous faut donc préparer à l'avance votre voyage !

Suivez nos conseils et vous pourrez profiter pleinement de chaque moment avec votre compagnon !



TOUT CE QU'IL VOUS FAUT

- Une cage de transport ou un sac de transport pour les petits chiens ou un harnais pour les trajets en voiture.
- Un coussin
- Une gamelle d'eau et une de nourriture

Pour l'étranger :

- Un passeport
- Une puce électronique
- Un carnet de santé à jour

LA CAGE DE TRANSPORT

Pour la sécurité de votre chien, la cage ne doit pas être trop grande, choisissez en une adaptée à sa taille. Veillez à ce qu'elle soit assez haute pour qu'il puisse s'asseoir, assez profonde pour qu'il s'allonge et suffisamment large pour qu'il se retourne.

Lors du transport, ne lui mettez pas de muselière car en cas de nausée, il pourrait s'étouffer. Ne lui mettez pas non plus de collier ou de laisse pour éviter tout risque d'étranglement.

LE PRÉPARER AU TRANSPORT

La première fois que votre chien sera enfermé dans sa cage de transport, il sera paniqué et essayera autant que possible de s'en échapper.

Si vous en avez la possibilité, familiarisez-le dès son plus jeune âge à sa cage et aussi à monter dans la voiture pour qu'il apprenne à rester calme et à ne pas vous déranger pendant le trajet.

Si votre chien est déjà adulte, il faudra l'habituer à sa cage bien avant le jour du voyage.

COMMENT L'HABITUER À SA CAGE ?

Installez la cage chez vous, à la vue de votre chien, et mettez-y une friandise, une couverture et son jouet préféré. Une fois rentré à l'intérieur, récompensez le.

Évitez de fermer la cage au début de l'apprentissage, cela pourrait l'effrayer. Le but est qu'il y rentre sans crainte, vous pourrez ensuite l'habituer à la fermeture de la porte durant quelques secondes, progressivement laissez votre chien plusieurs minutes ; d'abord en restant près de lui, en le félicitant et en le rassurant, et ensuite en vous éloignant de plus de plus de lui. Il est important de lui faire comprendre que la cage n'est pas une punition et qu'il est en sécurité à l'intérieur.



Notre conseil

Pour un départ à l'étranger, notez bien que votre chien doit avoir une puce électronique ainsi qu'un passeport pour pouvoir voyager dans certains pays, votre vétérinaire pourra vous fournir ces éléments. Il pourra vous informer sur les éventuels vaccins à faire à votre chien.

Pensez également à vous renseigner auprès de l'ambassade du pays de votre destination sur les différentes législations à respecter (certaines races y sont interdites).

Nous vous conseillons aussi d'interroger votre compagnie de transport pour connaître les différentes restrictions à prendre en compte au niveau du transport.



EN AVION

Si votre chien est de petite taille et qu'il ne dépasse pas les 4 kilos, il pourra très souvent voyager avec vous dans un sac de transport. Mais au-dessus de ce poids, il devra voyager dans une cage en soute. Dans la plupart des compagnies aériennes, la cage doit répondre aux normes IATA (International Air Transport Association).

Renseignez-vous également auprès de votre compagnie, si pendant la durée du trajet, le personnel de l'avion s'occupera de nourrir votre chien. Si c'est le cas, pensez à installer les gamelles d'eau et de nourriture vides dans sa cage. Dans le cas contraire, vous pourrez préalablement remplir les gamelles et les placer dans la cage. Prévoyez une place où il pourra faire ses besoins voire vomir s'il a le mal de l'air.

Si votre chien a un nez plat ou de catégorie 1 ou 2 (les chiens dits d'attaque ou de garde/défense), il vous sera plus compliqué de voyager avec lui car ces catégories sont quelques fois refusées.

Les bases de
L'ÉDUCATION

L'HABITUER À ÊTRE SEUL

Votre chiot doit apprendre à être seul, auquel cas il n'hésitera pas à aboyer jusqu'à ce que vous soyez rentré. Habituez-le rapidement à rester seul mais faites le progressivement.

Pour commencer, sortez de chez vous en prenant soin que votre chien vous ait vu, et attendez quelques minutes, s'il a été calme, félicitez le, mais s'il a aboyé, rentrez rapidement et dites-lui « non! » fermement et recommencez jusqu'à ce qu'il arrête d'aboyer.

Lorsque vous devez vous absenter de chez vous, veillez à ne pas le stimuler avec des jeux ou des caresses 10 à 15 minutes avant votre départ.

Il faut tout simplement l'ignorer durant cette période. A votre retour ignorez le pendant quelques minutes également afin qu'il apprenne à vous laisser le temps de rentrer chez vous.



Attention !

il est important de garder une cohérence dans l'éducation de votre chien, ce que vous autorisez à votre chiot devra l'être également lorsqu'il sera adulte.

Si vous l'autorisez à dormir dans votre lit, adulte il devra aussi y dormir car sinon il risque de ne pas comprendre le changement.

LA MARCHÉ
AVEC LAISSE

Évitez les colliers étrangleurs, ils sont souvent mal utilisés et peuvent causer des dégâts corporels à votre animal, privilégiez une longe.

Votre chien doit marcher à votre niveau voir légèrement en arrière, et ne jamais tirer sur la corde. Tout au long des promenades, la laisse doit rester détendue, dès qu'il tire sur la corde donnez de petits à-coups sans lui faire mal.

S'il veut partir dans une direction, prenez la direction opposée, c'est à vous de choisir le chemin de la promenade. N'hésitez pas à récompenser tout bon comportement pour accélérer le processus d'apprentissage.

Il vous faudra accorder du temps et beaucoup de patience afin de pouvoir éduquer votre chiot. Les premiers ordres simples et utiles que vous pourrez lui enseigner seront de reconnaître son nom et d'être propre. Progressivement vous pourrez lui apprendre à ramener un objet, à ne plus bouger ou encore à sauter !



Voici nos conseils pour vous guider dans l'apprentissage des ordres de base à votre chiot.

RECONNAÎTRE SON NOM

Les membres de votre famille et entourage doivent appeler votre chiot avec un seul et même nom afin de lui éviter toute confusion.

Vous pouvez commencer cet apprentissage durant ses repas. Appelez le tout en tapotant la gamelle pour qu'il vienne à vous.

N'hésitez pas à répéter plusieurs fois son nom, faites en sorte d'attirer son attention.

Récompensez-le à chaque fois qu'il se reconnaîtra, il assimilera plus vite.



Notre astuce

Différentes méthodes sont possibles pour féliciter votre compagnon :

- Pour commencer, votre chiot intégrera mieux les ordres avec des friandises (la récompense doit être différente de ses repas, évitez donc de lui donner ses croquettes).

Durant la période d'apprentissage, portez une attention particulière à son alimentation : réduisez les croquettes en fonction de la quantité de friandises données.

- Il est conseillé de remplacer les friandises par des caresses, habituez le progressivement à cette autre récompense. N'hésitez pas à l'encourager de vive voix, tel que : « c'est bien », « tu es un bon chien ».

Pour qu'il puisse apprendre un ordre rapidement, répétez le même exercice plusieurs fois dans la journée tout en évitant des séances trop longues pour ne pas l'ennuyer.

Commencez par des séances de 2 minutes et augmentez le temps progressivement.

N'essayez pas de tout lui apprendre d'un coup; laissez-lui le temps d'assimiler et d'avoir de bons résultats avant de passer à un prochain exercice.

Pensez à adapter les exercices selon l'âge de votre chien.

LA PROPRETÉ

Pendant son sevrage votre chiot a appris à être propre dans son panier, c'est pourquoi chez vous, il ne fera pas ses besoins sur son lieu de couchage, mais ailleurs il n'hésitera pas.

L'étape suivante est de lui faire comprendre que votre domicile est aussi son lieu d'habitation et qu'il ne doit pas y faire ses besoins.

A ses 2 mois, votre chiot ne sait pas se retenir plus de 2 heures.

Il faut donc le sortir le plus souvent possible, surtout le matin, après les repas et le soir avant de se coucher.

Lorsqu'il fait ses besoins à l'extérieur, félicitez le en alternant récompenses et caresses. En fonction de la race de votre chien, il sera entièrement propre entre ses 4 et 6 mois, attendez-vous donc à quelques surprises jusque-là!

Si vous le voyez se soulager, dites-lui « non ! » d'un ton ferme.

S'il a eu le temps de le faire à votre insu, ne le grondez pas, il ne comprendra pas et contrairement aux idées reçues, ne mettez jamais sa tête dedans.

Lorsque vous nettoyez ses déjections, évitez de le faire devant lui, il pourrait le prendre comme un jeu et recommencera. Utilisez des produits spéciaux pour éliminer les odeurs, pour éviter que votre chien refasse au même endroit.

Pour faciliter sa propreté, veillez à définir des horaires fixes pour les repas et prévoyez des sorties 20 minutes après.

ASSIS

Pour cet exercice, privilégiez un endroit calme sans perturbations extérieures.

Accroupissez-vous devant votre chiot et prenez une friandise dans votre main.

Placez votre main avec la friandise à une vingtaine de centimètres de sa gueule.

Remontez doucement votre main vers le haut de sa tête sans qu'il puisse reculer, il voudra alors la basculer en arrière pour suivre votre main, mais sa morphologie l'empêchant de faire ce mouvement, il s'assiera instinctivement.

A ce moment-là, félicitez-le en répétant le mot « assis ».